

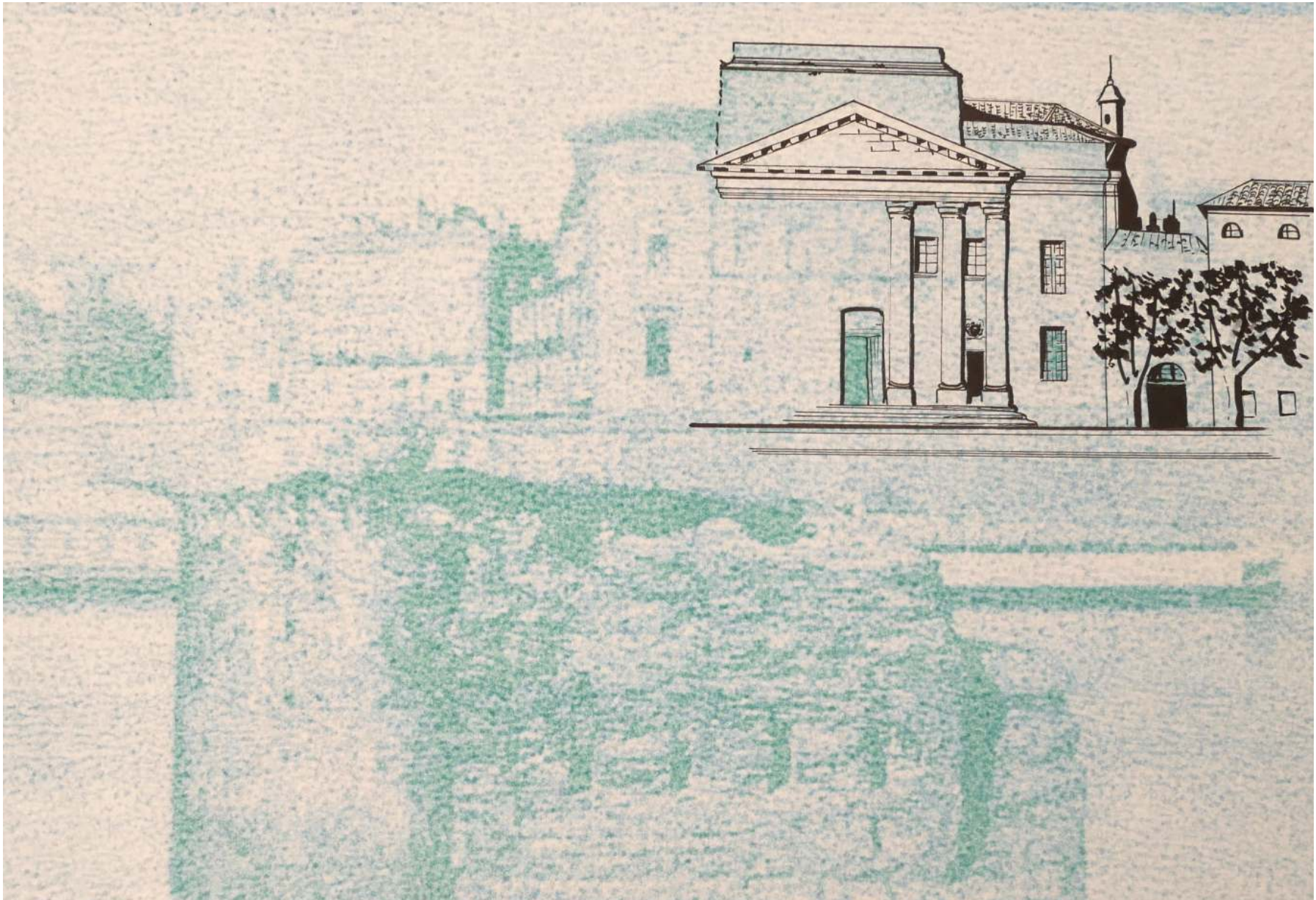
re  
présenter  
le  
VIVANT

Diane t. et al.  
artiste chercheuse

[www.un-artist.com](http://www.un-artist.com)

letemple2diane





**FLASH MEMORY > Notre Dame de la Daurade 1875**

Biophotographie à la spiruline, encre ferrogallique, image d'archives municipales sur les crues de Garonne  
2019



### **Crues du Château,**

Paillasse et culture de spiruline vivante

Biophotographies à la spiruline et images d'archives de Negrepelisse

Exposition Guerre et Paix du Vivant

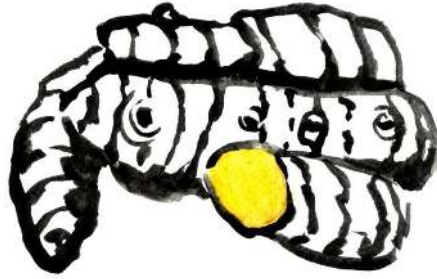
Création Centre d'art La Cuisine 2021



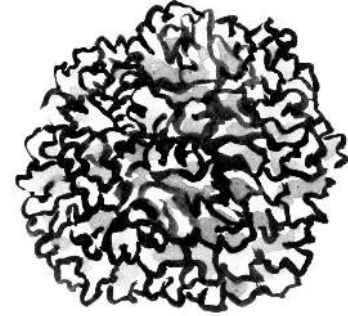
*La salle d'exposition devient laboratoire*



*Crepis capillaris*



*Curcuma longa*



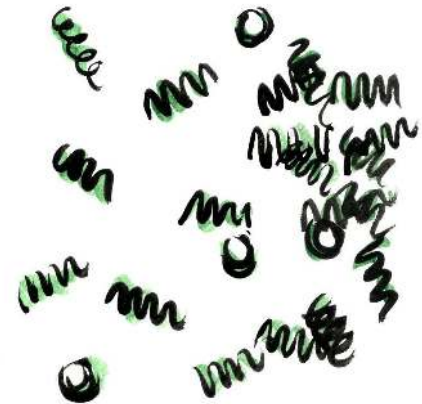
*Pamelia sulcata*



*Hibiscus*



*Plantago lanceolata*



*Arthrospira platensis*



Comment créer dans un monde qui se détruit ?



^ D'après Le Printemps de Botticelli, 1482



^ D'après Terre - Artiste - Ciel de Pane, 1969



^ D'après Les Tournesols de Van Gogh, 1887 et Just Stop Oil, Action Soup, 2022

### Mon imagier du vivant 2023

Aquarelle sur papier, encre de ronce, de figuier, ocre, curcuma, tournesols, pastel, figue de barbarie, spiruline

De l'intérêt des résidences en milieu éducatif :

- soutien à la démarche artistique : espace de recherche et création, parenthèse
- transmission au sein d'un établissement
- réduire les inégalités d'accès à la Culture
- projet d'éducation artistique, culturelle et scientifique en partenariat étroit avec les équipes pédagogiques au bénéfice de tous les élèves
- approfondir les partenariats sur un territoire
- ouvrir à une autre vision du monde



**Résidence 2023, Lycée Agricole Martin Luther King de Narbonne**

avec les professeurs d'ESC Kathy Thiam et de biologie Marine Birouste, et les élèves de première SAPAT

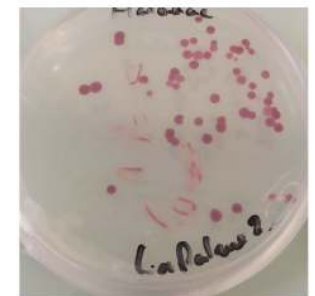
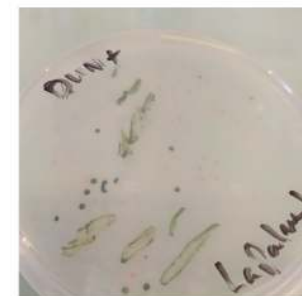
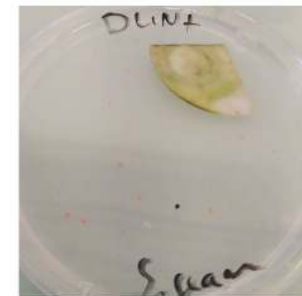
(c) Lou



Travail sur les couleurs des salins en collaboration avec l'INRAE

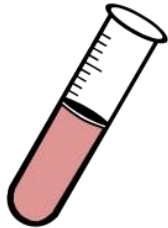
Prélèvement des micro-organismes du salin de LA PALME

Mise en culture au laboratoire de Narbonne





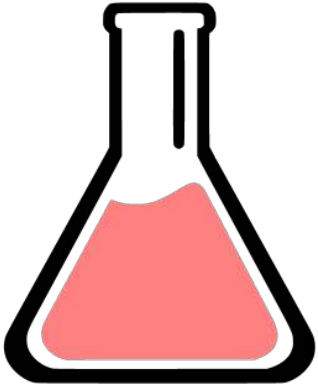
1 Prélèvement



2.1 Mise en culture



2.2 Amplification clonale



3 Extraction de pigments



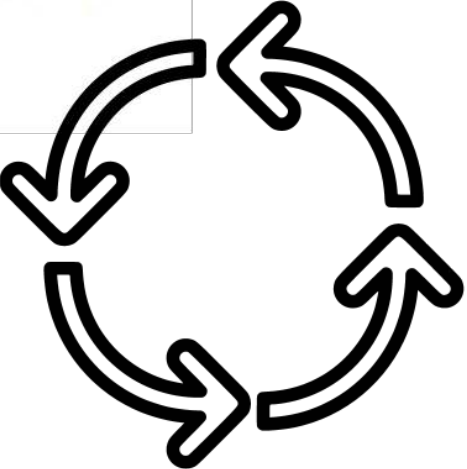
4 Composition de peinture



5 Création



6 Recyclabilité



## *Principe de contre oeuvre*



### < **Contre-oeuvre des Tilleuls**

A partir des feuilles de tilleuls de l'ENSFEA, tisane, gâteaux et papier sur lequel est dessiné une feuille de tilleul à l'encre de tilleul. Sortie de résidence mai 2022.



### ^ **Remise de la contre-oeuvre des Tilleuls**

Le lieu d'exposition décide de la recyclabilité de la contre-oeuvre sur le lieu glané  
Performance filmée septembre 2022

## Expositions collectives

09.21 REINVENTER SON MONDE

La Labomédia, Orléans



^ Contre-oeuvre des Orties  
Papier d'orties, peinture d'orties en contrebas du centre d'art  
La remise à l'eau a été faite par Marta Jonville, Directrice du Centre

Contre-oeuvre des Algues de la Loire >  
Papier d'algues, peinture de plâtre glanés au bord de la Loire  
La remise à l'eau a été filmée par les artistes de La Labomédia, Orléans



Vidéo 1 de retour à l'eau Orléans (cliquez sur l'image)

<https://tube.futuretic.fr/w/e6B77ZiCt7eV9d2s38xSWR>



Vidéo 2 glitchée de retour à l'eau Orléans (cliquez sur l'image)

<https://tube.futuretic.fr/w/t2RNe9PEMExLdM3ZEagcos>

## ETHIQUE DE LA CUEILLEUSE-COLORISTE

Avant la cueillette, se mettre en posture de cueilleuse afin de ne pas considérer le vivant comme un paysage-décor ou une ressource à extraire, mais recevoir et accueillir ce qui peut nous être donné.

Ne jamais prendre plus d'un tiers de la plante et vérifier qu'elle ne soit pas seule dans son environnement.

Préférer prélever les fleurs défraîchies, en fin du cycle de pollinisation plutôt que les fleurs épanouies.

Préférer le glanage des fruits au sol ou secs sur les arbres.

Profiter d'un élagage pour prélever les écorces et bois.

Préférer des plantes cultivées lorsque celles-ci sont rares ou protégées.

Respecter le plus possible les cycles de vie des plantes, via leur période de cueillette et choisir la méthode d'extraction appropriée de la couleur.

Privilégier les plantes dites invasives et mettre en valeur leurs vertus tinctoriales et/ou médicinales et/ou comestibles.

Honorer les plantes en essayant de ne pas gâcher la matière colorante (utiliser plusieurs fois les bains de teinture pour obtenir différentes nuances).

Rendre hommage aux vertus de la plante en étant économe.

Tester des méthodes d'extraction de la couleur sans décoction (macération ou fermentation longues par bain ou pilon) qui ne nécessiteront pas l'usage d'énergie supplémentaire.

Porter une attention consciente à l'origine, la disponibilité et l'abondance des supports.



Diane T  
Ariste Chercheuse  
www.tartat.com

## Maintenance de l'art ou l'art de la maintenance ?

*« Qu'il s'agisse d'un enfant, d'une institution ou d'une ville, c'est la même chose : si on veut qu'ils se développent, on doit faire beaucoup de maintenance, énormément de maintenance. »*  
Mirië Laderman Ukeles

Mes collaborations avec le Vivant reposent sur l'action initiale d'observer et penser le Vivant autour de nous, à travers nous et en nous. Ce qui est donné à voir est vivant au sens premier du terme et doit être maintenu en vie. Cette action néguentropique peut s'apparenter à de la maintenance d'œuvre mais les préoccupations qui en découlent s'accordent à celles du care.

La maintenance d'une œuvre d'art consiste à préserver les liens entre différents éléments qui opèrent ensemble en respectant l'intention de création impulsée initialement. La cohésion de cet ensemble est assurée par les relations de coopération et les coprésences du vivant incluant ceux/elles qui maintiennent. Cette maintenance qui repose très souvent sur l'artiste et les professionnels de l'art en lien avec la diffusion est souvent invisible. Elle est pourtant essentielle : il s'agit de l'art de faire durer les choses !

Parfois perçue comme une action supplémentaire, une tâche annexe, c'est une action de soin, d'aide, d'attention (tâches souvent dévalorisées dans la société occidentale).

Par ce document, il s'agit de transmettre les informations essentielles liées à l'exposition permettant le care. Parfois traduit en français par "soin" ou "souel" ou "sollicitude" ou "dévouement", le mot "care" est souvent utilisé non traduit, faute de terme suffisamment englobant en français pour ce terme polysémique. En effet, il désigne à la fois l'attention portée à autrui qui suppose une disposition, une attitude ou un sentiment et les pratiques de soin qui font du care une affaire d'activités et de travail. Il s'agit de faire exister une action non productive mais reproductive nécessaire à la création.

La réalité de nos dépendances est aussi la prise de conscience de notre lien à l'environnement. C'est ainsi une incitation à réfléchir sur le sens de maintenir ce à quoi nous tenons. A quel point interagir, exploiter, préserver, artificialiser le vivant ? L'éthique de l'action se concentre sur ce qui est donné à voir à travers l'image.

ChatGPT May 24 Version

Être un artiste respectueux de l'environnement implique d'incorporer des pratiques durables dans votre processus artistique et de réduire votre impact sur l'environnement. Voici quelques conseils pour vous aider à devenir un artiste respectueux de l'environnement :

Choisissez des **matériaux durables** : Optez pour des fournitures artistiques respectueuses de l'environnement. Recherchez des produits fabriqués à partir de matériaux recyclés ou durables, comme du papier fabriqué à partir de déchets de post-consommation ou des peintures à base d'eau et non toxiques.

**Réduire les déchets** : Réduisez vos déchets en réutilisant et en reconvertissant les matériaux chaque fois que c'est possible. Faites preuve de créativité en utilisant des objets trouvés, des restes ou de vieilles œuvres d'art. Envisagez de rejoindre ou de créer une communauté d'artistes dont les membres peuvent échanger ou partager des fournitures artistiques.

**Recyclez** et éliminez de manière responsable : Veillez à recycler les matériaux tels que le papier, le carton et le métal. Éliminez les matériaux dangereux, tels que les produits chimiques ou les solvants, conformément aux réglementations locales. Évitez de verser

des peintures ou des produits chimiques dans les égouts ou de les jeter à la poubelle.

Utilisez un éclairage économe en énergie : Lorsque vous éclairez votre espace de travail, optez pour des ampoules LED à faible consommation d'énergie. Ces ampoules consomment moins d'énergie et ont une durée de vie plus longue que les ampoules incandescentes ou fluorescentes traditionnelles.

**Économisez l'eau** : Si vous utilisez de l'eau dans votre processus artistique, soyez attentif à sa consommation. Utilisez l'eau avec parcimonie, réutilisez-la si possible et évitez de la laisser couler inutilement.

Tenez compte du **cycle de vie** de vos œuvres d'art : Pensez à l'impact environnemental de vos œuvres d'art finies. Choisissez des matériaux d'encadrement durables et des options d'emballage utilisant des matériaux recyclés ou biodégradables. Encouragez les acheteurs à soutenir les pratiques durables lorsqu'ils exposent ou entretiennent vos œuvres d'art.

Éduquer et inspirer : Utilisez votre art comme plateforme pour sensibiliser aux questions environnementales et inciter les autres à adopter des pratiques respectueuses de l'environnement. Créez

des œuvres d'art qui véhiculent un message sur la durabilité, organisez des expositions ou des événements axés sur l'art écologique, ou collaborez avec des organisations environnementales.

S'engager dans l'art numérique : Envisagez d'explorer les médiums artistiques numériques, tels que la peinture numérique ou la conception graphique, qui ont une empreinte écologique plus faible que les formes d'art traditionnelles. L'art numérique élimine le besoin de matériaux physiques et réduit les déchets.

Compensez votre **empreinte carbone** : Si vous exercez des activités artistiques qui nécessitent des déplacements ou des expéditions, envisagez de compenser vos émissions de carbone. Vous pouvez le faire en soutenant des projets de compensation carbone ou en participant à des initiatives de reforestation.

**N'oubliez pas qu'être un artiste respectueux de l'environnement est un processus continu d'apprentissage et d'amélioration.** Restez informé sur les pratiques durables, recherchez des alternatives écologiques et soyez attentif à votre impact sur l'environnement tout au long de votre parcours artistique.

ChatGPT May 24 Version  
Être un artiste respectueux de l'environnement implique d'incorporer des pratiques durables dans votre processus artistique et de réduire votre impact sur l'environnement. Recherchez des produits respectueux de l'environnement pour vous aider à créer des œuvres respectueuses de l'environnement.

Choisissez des matériaux respectueux de l'environnement. Optez pour des fournisseurs respectueux de l'environnement. Recherchez des produits de matériaux recyclés. Réduisez le gaspillage du papier fabriqué à partir de déchets post-consommation. Choisissez des peintures à base d'eau et non toxiques.

#### Réduire les déchets

déchets en réutilisant et reconvertissant les matériaux que c'est possible. Favorisez la créativité en utilisant des matériaux trouvés, des restes ou des matériaux d'art. Envisagez de rejoindre une communauté d'artistes qui peuvent échanger ou partager des fournitures artistiques.

#### Recyclez et éliminez de manière responsable

: Veillez à recycler les matériaux tels que le papier, le carton et le métal. Éliminez les matériaux dangereux, tels que les produits chimiques ou les solvants, conformément aux réglementations locales. Évitez de verser

des peintures ou des produits chimiques dans les égouts ou de les jeter à la poubelle.

économisez l'eau : Si vous utilisez de l'eau dans votre processus artistique, évitez de la laisser couler inutilement. Choisissez des ampoules à économie d'énergie et optez pour des ampoules fluorescentes.

économisez l'eau : Si vous utilisez de l'eau dans votre processus artistique, évitez de la laisser couler inutilement. Choisissez des ampoules à économie d'énergie et optez pour des ampoules fluorescentes.

économisez l'eau : Si vous utilisez de l'eau dans votre processus artistique, évitez de la laisser couler inutilement. Choisissez des ampoules à économie d'énergie et optez pour des ampoules fluorescentes.

économisez l'eau : Si vous utilisez de l'eau dans votre processus artistique, évitez de la laisser couler inutilement. Choisissez des ampoules à économie d'énergie et optez pour des ampoules fluorescentes.

économisez l'eau : Si vous utilisez de l'eau dans votre processus artistique, évitez de la laisser couler inutilement. Choisissez des ampoules à économie d'énergie et optez pour des ampoules fluorescentes.

économisez l'eau : Si vous utilisez de l'eau dans votre processus artistique, évitez de la laisser couler inutilement. Choisissez des ampoules à économie d'énergie et optez pour des ampoules fluorescentes.

économisez l'eau : Si vous utilisez de l'eau dans votre processus artistique, évitez de la laisser couler inutilement. Choisissez des ampoules à économie d'énergie et optez pour des ampoules fluorescentes.

économisez l'eau : Si vous utilisez de l'eau dans votre processus artistique, évitez de la laisser couler inutilement. Choisissez des ampoules à économie d'énergie et optez pour des ampoules fluorescentes.

économisez l'eau : Si vous utilisez de l'eau dans votre processus artistique, évitez de la laisser couler inutilement. Choisissez des ampoules à économie d'énergie et optez pour des ampoules fluorescentes.

des œuvres d'art qui véhiculent un message sur la durabilité, organisez des expositions ou des événements axés sur l'art écologique, ou collaborez avec des organisations environnementales.

S'engager dans l'art numérique : Envisagez d'explorer les médiums artistiques numériques, tels que la peinture numérique ou la conception graphique, qui ont une empreinte écologique plus faible que les formes d'art traditionnelles. L'art numérique élimine le besoin de matériaux physiques et réduit les déchets.

Compensez votre empreinte carbone : Si vous exercez des activités artistiques qui nécessitent des déplacements ou des déplacements, envisagez de compenser vos émissions de carbone. Vous pouvez le faire en soutenant des projets de compensation carbone ou en participant à des initiatives de reforestation.

**N'oubliez pas qu'être un artiste respectueux de l'environnement est un processus continu d'apprentissage et d'amélioration.** Restez informé sur les pratiques durables, recherchez des alternatives écologiques et soyez attentif à votre impact sur l'environnement tout au long de votre parcours artistique.

recherche internet 10g de CO2

1 demande ChatGPT 1g CO2

ordinateur 162 kg CO2 / unité

smartphone 31 kg CO2 / unité

métro 0,003 kg CO2 / km

renforcer l'économie de la fonctionnalité,

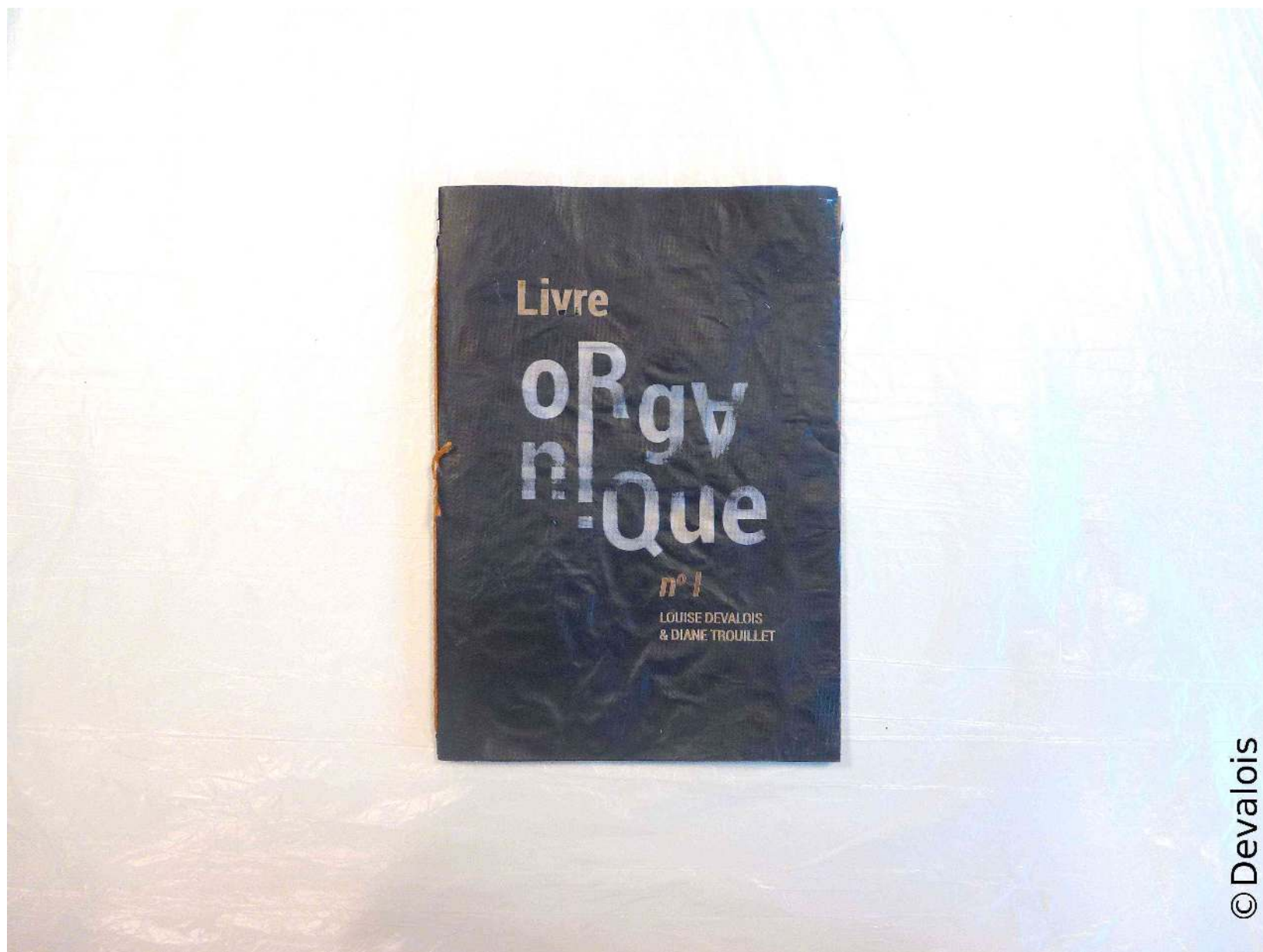
la mutualisation,

la circularité et la sobriété,

favoriser la diversité, les marges, le local,

et .. ralentir ;)

*Du papier réalisé par des bactéries !*



© Devalois

## **LIVRE ORGANIQUE**

avec Louise Devalois, graphiste

papier bactérien gravé, reliure écolière, le contenu du livre décrit le protocole pour refaire ce livre.

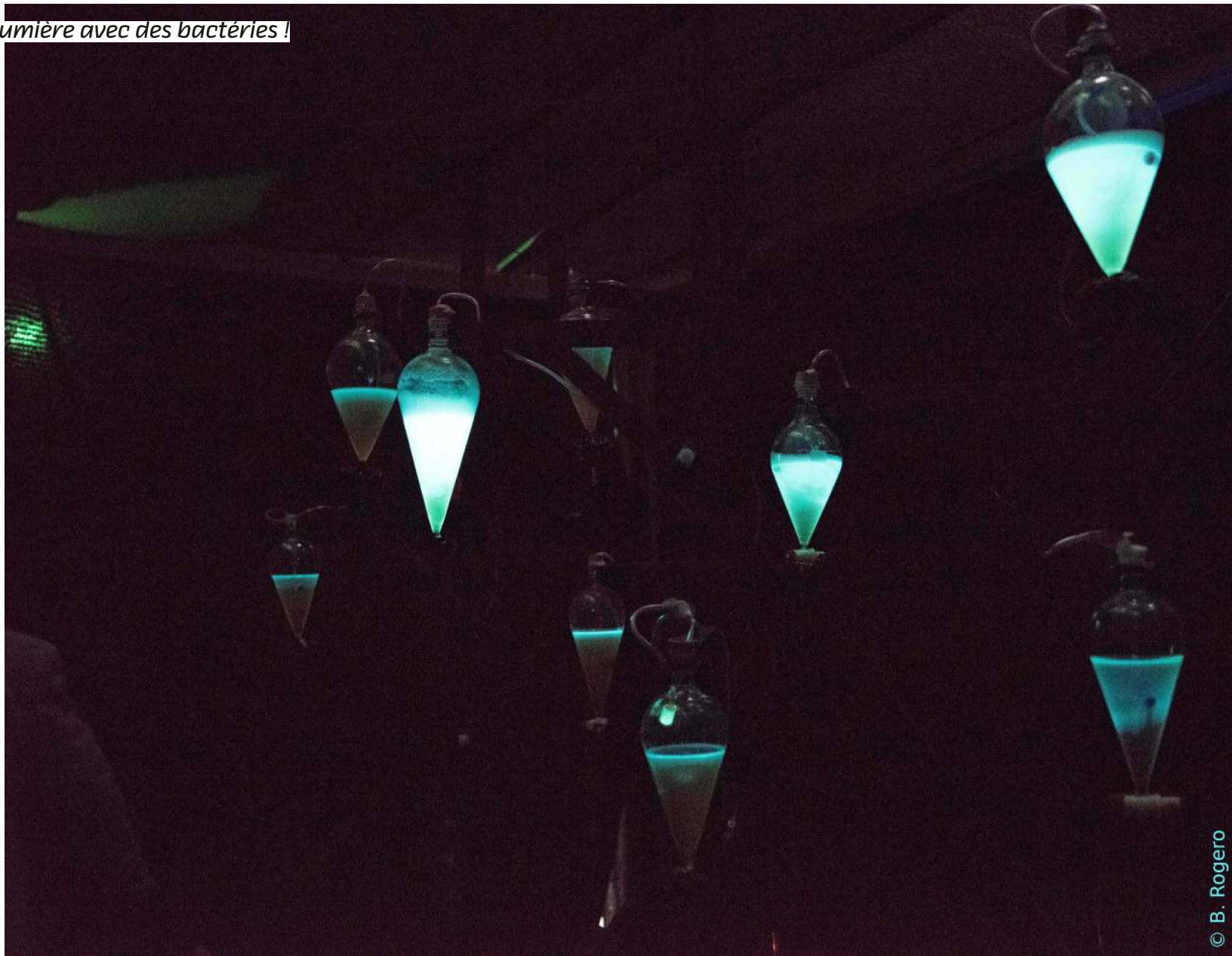
2016





et autres particules  
contaminant la culture tout en  
à température ambiante, dans  
sombre et aérée. La lumière  
nécessaire et l'exposition  
soleil est nuisible.  
ron une semaine  
température ambiante.  
re est froide  
est ce

*De la lumière avec des bactéries !*



### **TEMPUS FUGIT**

projet soutenu et développé au sein du FabLab Artilect  
bactéries bioluminescentes, verrerie et électronique  
2015

Comment peindre autrement avec une empreinte la plus faible ?



**Nuancier illustré**, peintures organiques issues de cueillettes ou de la cuisine de La Cuisine Centre d'art et de design La Cuisine 2021



^ pigments minéraux, végétaux et bactériens / culture de spiruline (pigement vert) / boutures de figuier de barbarie (pigment rose)